

## LA IMPORTANCIA DEL SELLADO DE LOS CORTES DE PODA

CUAUHTEMOC, CHIH.

FICHA TECNICA No. 3

ENERO 2004

\*M.C. Y. GABRIELA RODRIGUEZ MANRIQUEZ

### ANTECEDENTES

La poda es una labor típica y sumamente necesaria para la fruticultura, y hay quienes la consideran la práctica más importante en los ciclo de la vida del manzano.

No solamente se logra con la poda una buena formación del árbol, tendiente a una adecuada colocación de ramas para la obtención de resistencia mecánica y adecuada luminosidad y aireación, sino que con el buen empleo de esta técnica puede lograrse el exacto comportamiento que de los árboles se desee, de tal forma que ellos permanezcan durante muchos años en una etapa de alta productividad sin envejecer, sin producir cosechas alternadas, sin que haya disminución de la calidad.

### PROBLEMÁTICA

Desde el momento en que entra en contacto el material de poda, ya sean tijeras, cuchillas, sierras, serruchos, etc., puede iniciarse un proceso de contaminación por acarreo de bacterias (Erwinias, Pseudomonas, Streptomyces, Xanthomonas) y hongos (Corticium, etc.), entre unos y otros árboles. Pero además al quedar expuesto el tejido interno del árbol, se vuelve más susceptible a infecciones por patógenos que se encuentren en el ambiente

y aún por insectos que son barrenadores en alguna de sus etapas.

### PANORAMA ACTUAL

Se ha observado el incremento de ataques a los frutales causados por el hongo *Chondrostereum purpureum* (Fig. 1 y 2) también conocida como



Fig. 1 Vista externa.

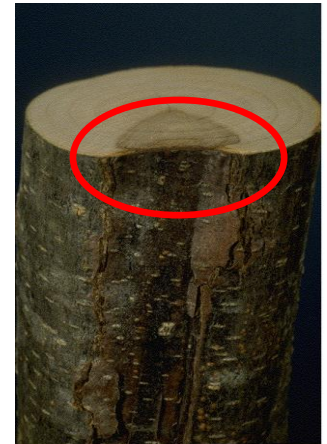


Fig. 2 Vista interna.

enfermedad de la hoja plateada. Este hongo se puede localizar en 38 países como EEUU, Canadá, Alemania, Francia, China, Inglaterra, Japón y por supuesto México.

Suele atacar más fácilmente a árboles maduros, que presentan heridas de poda o mecánicas mal tratadas, sin embargo, los árboles jóvenes no quedan exentos del problema.

### SINTOMAS

Inicialmente se aprecia inmediato a caída de pétalo, un color plateado en el follaje de una o dos ramas y

desarrollándose el problema en los años consecutivos. (Fig. 3). Este cambio de coloración del follaje es un efecto fisiológico ocasionado por el hongo, ya que se produce una separación de las células de la empalizada.



Fig. 3 Síntoma de la enfermedad conocida como hoja plateada.

Si es el tronco el que presenta el daño, el árbol puede morir en 2 ó 3 años. Los frutos son sujetos a mayores problemas de corazón acuoso.

### CICLO DE LA ENFERMEDAD

El hongo fructifica sobre la madera muerta en otoño. La dispersión de las basidiosporas inicia en otoño y continua hasta Junio. En invierno y principios de primavera es cuando el problema de infección es más crítico. El micelio se desarrolla hasta 80 cm., hacia arriba y hacia abajo a partir de la herida infectada, esto entre los meses de Abril y Junio.

### CONTROL

No se conoce algún método efectivo para controlar al hongo una vez que ha colonizado en la madera del árbol, por lo tanto lo más conveniente es agregar algún fungicida a base de cobre a la pasta tapa-podas.

### OBSERVACIONES

Este hongo se encuentra comúnmente asociado al hongo *Trametes versicolor* (Fig. 4 y 5), que se localiza sobre todo en madera muerta previamente infectada por el *Chondrostereum purpureum*.



Fig. 4 Hongo *Trametes versicolor*.



Fig. 5 Madera afectada por el *Trametes versicolor*.

### Mayores informes:

At'n: M.C. Gabriela Rodríguez M.

Laboratorio de Fitopatología de UNIFRUT  
Calzada 16 de Septiembre y M. Jiménez #1615

Tel. (625) 582 00 95

Fax. (625) 582 20 60

Email: [fitopatologia@unifrut.com.mx](mailto:fitopatologia@unifrut.com.mx)

[www.unifrut.com.mx](http://www.unifrut.com.mx)

Cd. Cuauhtémoc, Chih.